



# **ВЕСТНИК**

## **Совета и администрации Приволжского муниципального района**

---

**Информационный бюллетень**

официальное издание муниципальных нормативных правовых актов  
Совета и администрации Приволжского муниципального района

---

№ 16 (Дата выпуска – 09.04.2025 года)

Информационный бюллетень  
официальное издание муниципальных правовых актов Совета  
и администрации Приволжского муниципального района

---

## СОДЕРЖАНИЕ:

№ и дата принятия Документа	Наименование документа	Номера страниц
<b>АДМИНИСТРАЦИЯ ПРИВОЛЖСКОГО МУНИЦИПАЛЬНОГО РАЙОНА</b>		
<b>31.03.2025</b> <b>№ 166-п</b>	<b>Постановление:</b> Об утверждении порядка ликвидации последствий аварийных ситуаций на территории Приволжского муниципального района Ивановской области в системах теплоснабжения с учетом взаимодействия тепло-, электро-, топливо- и водоснабжающих организаций, потребителей тепловой энергии, ремонтно-строительных и транспортных организаций, а также администрации Приволжского муниципального района	<b>3-21</b>
<b>31.03.2025</b> <b>№ 167-п</b>	<b>Постановление:</b> Об утверждении порядка ликвидации последствий аварийных ситуаций на территории Приволжского городского поселения Приволжского муниципального района Ивановской области в системах теплоснабжения с учетом взаимодействия тепло-, электро-, топливо- и водоснабжающих организаций, потребителей тепловой энергии, ремонтно-строительных и транспортных организаций, а также администрации Приволжского муниципального района	<b>22-48</b>

Адрес: 155550 г. Приволжск, ул. Революционная, д 63, Администрация Приволжского муниципального района, тел. 8(49339) 4-13-61 Баранова Н.С.



## АДМИНИСТРАЦИЯ ПРИВОЛЖСКОГО МУНИЦИПАЛЬНОГО РАЙОНА

### ПОСТАНОВЛЕНИЕ

от 31.03.2025 № 166-п

#### **Об утверждении порядка ликвидации последствий аварийных ситуаций на территории Приволжского муниципального района Ивановской области в системах теплоснабжения с учетом взаимодействия тепло-, электро-, топливо- и водоснабжающих организаций, потребителей тепловой энергии, ремонтно-строительных и транспортных организаций, а также администрации Приволжского муниципального района**

В соответствии со статьей 15 Федерального закона от 06.10.2003 № 131-ФЗ «Об общих принципах организации местного самоуправления в Российской Федерации», статьями 5,8 Устава Приволжского муниципального района, на основании Федерального закона от 27.07.2010 № 190-ФЗ «О теплоснабжении», постановления Правительства Российской Федерации от 08.08.2012 № 808 «Об организации теплоснабжения в Российской Федерации», приказа Министерства энергетики Российской Федерации от 12.03.2013 № 103 «Об утверждении правил оценки готовности к отопительному периоду», приказа Федеральной службы по экологическому, технологическому и атомному надзору от 17.07.2013 № 314 «Об утверждении методических рекомендаций по проверке готовности муниципальных образований к отопительному периоду» в целях обеспечения координации, оперативного взаимодействия и реагирования организаций всех форм собственности при возникновении нештатных ситуаций (аварий) на объектах энергетики, жилищно-коммунального комплекса, жилищного фонда и социально значимых объектах, администрация Приволжского муниципального района

#### **п о с т а н о в л я е т:**

1. Утвердить порядок ликвидации последствий аварийных ситуаций на территории Приволжского муниципального района Ивановской области в системах теплоснабжения с учетом взаимодействия тепло-, электро-, топливо- и водоснабжающих организаций, потребителей тепловой энергии, ремонтно-строительных и транспортных организаций, а также администрации Приволжского муниципального района (прилагается).

2. Постановление администрации Приволжского муниципального района от 01.11.2024 № 669-п Об утверждении порядка ликвидации последствий аварийных ситуаций в системах теплоснабжения с учетом взаимодействия тепло-, электро-, топливо- и водоснабжающих организаций, потребителей тепловой энергии, ремонтно-строительных и транспортных организаций, а также администрации Приволжского муниципального района признать утратившим силу.

3. Рекомендовать руководителям организаций жилищно-коммунального комплекса и социально значимых объектов Приволжского муниципального района при локализации и ликвидации последствий аварийных и нештатных ситуаций в области жилищно-коммунального комплекса, а также в практической деятельности, руководствоваться порядком ликвидации последствий аварийных ситуаций на территории Приволжского муниципального района Ивановской области в системах теплоснабжения с учетом взаимодействия тепло-, электро-, топливо- и водоснабжающих организаций, потребителей тепловой энергии, ремонтно-строительных и транспортных организаций, а также администрации Приволжского муниципального района.

4. Разместить настоящее постановление на официальном сайте Приволжского муниципального района и опубликовать в информационном бюллетене «Вестник Совета и администрации Приволжского муниципального района».

5. Контроль за постановлением возложить на Первого заместителя главы администрации Приволжского муниципального района Нагацкого В.Г.

6. Настоящее постановление вступает в силу с 01.04.2025.

ВРИП Главы Приволжского  
муниципального района  
Согласовано:  
Начальник 9 ПСЧ 1 ПСО ФСП  
ГПС ГУ МЧС России по  
Ивановской области

\_\_\_\_\_ А.С. Карасев

А.Н. Уткин

Согласовано:  
Директор ООО «ТЭС-Приволжск»  
\_\_\_\_\_ Е. Ю. Папкина

Директор ООО «НСК»  
\_\_\_\_\_ Ю.Л. Буглак

## ПОРЯДОК

**ликвидации последствий аварийных ситуаций на территории Приволжского муниципального района Ивановской области в системах теплоснабжения с учетом взаимодействия тепло-, электро-, топливо- и водоснабжающих организаций, потребителей тепловой энергии, ремонтно-строительных и транспортных организаций, а также администрации Приволжского муниципального района**

1. Порядок ликвидации последствий аварийных ситуаций в системах теплоснабжения с учетом взаимодействия тепло-, электро-, топливо- и водоснабжающих организаций, потребителей тепловой энергии, ремонтно-строительных и транспортных организаций, а также администрации Приволжского муниципального района (далее - Порядок) разработан в целях координации деятельности структурных подразделений администрации Приволжского муниципального района, ресурсоснабжающих, сетевых организаций, управляющих организаций и товариществ собственников жилья при решении вопросов, связанных с ликвидацией аварийных ситуаций на системах теплоснабжения населения Приволжского муниципального района.

2. Действие настоящего Порядка распространяется на отношения по организации взаимодействия в ходе ликвидации последствий аварий между организациями теплоснабжения, электроснабжения, топливоснабжения и водоснабжения (далее - ресурсоснабжающие, сетевые организации), управляющими организациями, товариществами собственников жилья, доверенными лицами собственников, осуществляющих непосредственное управление многоквартирными домами (далее - управляющие организации, ТСЖ), потребителями коммунальных ресурсов и администрацией Приволжского муниципального района.

3. В настоящем Порядке используются следующие основные понятия:

- **коммунальные услуги** - осуществление деятельности исполнителя по подаче потребителям любого коммунального ресурса в отдельности или двух и более из них в любом сочетании с целью обеспечения благоприятных и безопасных условий использования жилых, нежилых помещений, общего имущества в многоквартирном доме, а также земельных участков и расположенных на них жилых домов (домовладений);
- **исполнитель** - юридическое лицо независимо от организационно-правовой формы, а также индивидуальный предприниматель, предоставляющие коммунальные услуги, производящие или приобретающие коммунальные ресурсы и отвечающие за обслуживание внутридомовых инженерных систем, с использованием которых потребителю предоставляются коммунальные услуги. Исполнителем может быть: управляющая организация, товарищество собственников жилья, жилищный или иной специализированный потребительский кооператив, а при непосредственном управлении многоквартирным домом собственниками помещений - иная организация, производящая или приобретающая коммунальные ресурсы;
- **потребитель** - лицо, пользующееся на праве собственности или ином законном основании помещением в многоквартирном доме, жилым домом, домовладением, потребляющее коммунальные услуги;
- **управляющая организация** - организации любой формы собственности и организационно-правовой формы, обеспечивающие благоприятные и безопасные условия проживания граждан, надлежащее содержание и ремонт общего имущества в многоквартирном жилом доме (домах), а также предоставление коммунальных услуг гражданам, проживающим в этом доме (домах), действующие на основании договора управления;
- **ресурсоснабжающая организация** - юридическое лицо независимо от организационно-правовой формы, а также индивидуальный предприниматель, осуществляющие продажу коммунальных ресурсов;

- **коммунальные ресурсы** - холодная вода, горячая вода, электрическая энергия, газ, тепловая энергия, бытовой газ в баллонах, твердое топливо при наличии печного отопления, используемые для предоставления коммунальных услуг. К коммунальным ресурсам приравниваются также сточные бытовые воды, отводимые по централизованным сетям инженерно-технического обеспечения.

- **система энергоснабжения (электроснабжения, теплоснабжения)** - совокупность взаимосвязанных энергоустановок, осуществляющих энергоснабжение (электроснабжение, теплоснабжение) района, города, предприятия;

- **внутридомовые инженерные системы** - являющиеся общим имуществом собственников помещений в многоквартирном доме инженерные коммуникации (сети), механическое, электрическое, санитарно-техническое и иное оборудование, предназначенные для подачи коммунальных ресурсов от централизованных сетей инженерно-технического обеспечения до внутриквартирного оборудования, а также для производства и предоставления исполнителем коммунальной услуги по отоплению и (или) горячему водоснабжению (при отсутствии централизованного теплоснабжения и (или) горячего водоснабжения);

- **дежурный по Приволжскому муниципальному району** - сотрудник единой дежурно-диспетчерской службы муниципального казенного учреждения Приволжского муниципального района, МКУ Приволжского муниципального района «МФЦ. Управление делами» предоставления государственных и муниципальных услуг. Управление делами, находящийся на смене;

- **теплотребляющая установка** – комплекс устройств, использующих теплоту на цели отопления, вентиляции, горячего водоснабжения и технологические нужды;

- **коммунальные объекты** - электростанции, трансформаторные подстанции, установки водоснабжения и водоотведения, котельные установки; устройства для топливоподачи и другие объекты, предназначенные для обеспечения потребителей коммунальными услугами;

- **инженерные сети (коммуникации)** - комплекс инженерных систем, прокладываемых на территории и в зданиях электростанции, используемых в процессе электро-, тепло-, газо-, водоснабжения, водоотведения, вентиляции, кондиционирования, телефонизации с целью обеспечения жизнедеятельности объекта;

- **единая дежурно-диспетчерская служба, ЕДДС** – орган повседневного оперативно-диспетчерского управления территориальной подсистемы единой государственной системы предупреждения и ликвидации чрезвычайных ситуаций;

4. Авариями в тепловых сетях, в многоквартирных домах, находящихся на обслуживании управляющих организаций и ТСЖ, ЖК, оказывающих услуги и (или) выполняющих работы по содержанию и ремонту общего имущества многоквартирного жилого дома, считаются:

- разрушение (повреждение) зданий, сооружений, трубопроводов тепловой сети в период отопительного сезона при отрицательной среднесуточной температуре наружного воздуха, восстановление работоспособности которых продолжается более 36 часов;

- повреждение трубопроводов тепловой сети, оборудования насосных станций, тепловых пунктов, вызвавшее перерыв теплоснабжения потребителей первой категории ( по отоплению) на срок более 8 часов, прекращение теплоснабжения или общее снижение более чем на 50% отпуска тепловой энергии потребителям продолжительностью выше 16 часов.

5. Основной задачей администрации Приволжского муниципального района, ресурсоснабжающих, сетевых организаций, служб жилищно-коммунального хозяйства всех форм собственности в Приволжском муниципальном районе является обеспечение устойчивого тепло-, водо-, электро-, газоснабжения, водоотведения потребителей, поддержание необходимых параметров энергоносителей и обеспечение нормативного температурного режима в зданиях с учетом их назначения и платежной дисциплины энергопотребления.

6. Ответственность за предоставление коммунальных ресурсов устанавливается в соответствии с действующим законодательством.

7. Взаимодействие диспетчерских и аварийно-восстановительных служб управляющих организаций, ТСЖ, ресурсоснабжающих, сетевых организаций и администрации Приволжского муниципального района определяется в соответствии с Положением о единой дежурной диспетчерской службе муниципального казенного учреждения Приволжского муниципального района МКУ Приволжского муниципального района «МФЦ. Управление делами» предоставления государственных и муниципальных услуг, утвержденного приказом от 01.10.2014 № 28, и схемой взаимодействия дежурно-диспетчерских и аварийно-восстановительных служб при возникновении и ликвидации

аварий при предоставлении коммунальных услуг в Приволжском муниципальном районе (прилагается).

8. Ответственность исполнителей коммунальных услуг, потребителей и ресурсоснабжающих, сетевых организаций определяется балансовой принадлежностью инженерных систем зданий и сооружений (далее - инженерных систем) и фиксируется в акте, прилагаемом к договору разграничения балансовой принадлежности инженерных систем и эксплуатационной ответственности сторон.

9. Исполнители коммунальных услуг и потребители обязаны обеспечить:

- принятие мер в границах эксплуатационной ответственности по ликвидации аварий и нарушений на инженерных сетях, утечек на инженерных сетях;
- своевременное и качественное техническое обслуживание инженерных сетей в границах эксплуатационной ответственности;
- разработку и выполнение согласно заключенному договору на отпуск тепловой энергии графиков ограничения потребителей ТЭ всех категорий в случае угрозы возникновения аварийной ситуации и при дефиците тепловой мощности ТИ и пропускной способности тепловой сети;
- допуск работников специализированных организаций, с которыми заключены договоры на техническое обслуживание и ремонт инженерных сетей, на объекты в любое время суток.

10. Во всех подъездах многоквартирных жилых домов лицами, ответственными за их содержание, должны быть оформлены информационные стенды с указаниями адресов и номерами телефонов лиц ответственных за эксплуатацию систем в границах эксплуатационной ответственности и в соответствии с объектной принадлежностью для сообщения об авариях и нарушениях работы инженерных сетей.

11. При возникновении повреждений на инженерных сетях эксплуатирующая их организация оповещает телефонограммой о повреждениях владельцев инженерных сетей, смежных с поврежденными (при необходимости оповещает по телефону дежурного ЕДДС Приволжского муниципального района), которые немедленно направляют своих представителей на место повреждения или сообщают ответной телефонограммой об отсутствии их инженерных сетей на месте дефекта.

12. Основной задачей диспетчерских служб ресурсоснабжающих организаций, управляющих компаний является принятие оперативных мер по локализации аварий и ликвидации повреждений на системах с восстановлением заданных режимов работы инженерных сетей.

13. Диспетчерские службы ресурсоснабжающих организаций и управляющих компаний, а также дежурный ЕДДС района обязаны принимать и фиксировать информацию обо всех работах, проводимых на инженерных сетях с отключением и ограничением коммунальных ресурсов.

14. Общую координацию действий диспетчерских служб ресурсоснабжающих организаций, управляющих компаний осуществляет дежурный диспетчер ЕДДС района. При значительных авариях с выходом из строя систем энергообеспечения на срок более одних суток координацию действий осуществляет Комиссия по предупреждению и ликвидации чрезвычайных ситуаций и пожарной безопасности Приволжского муниципального района.

15. Собственники земельных участков, организации, ответственные за содержание территории, на которой находятся инженерные системы, организации, эксплуатирующие инженерные сети, сотрудники органов внутренних дел при обнаружении технологических нарушений (вытекание горячей воды или выход пара из надземных трубопроводов тепловых сетей, вытекание воды на поверхность из подземных инженерных сетей, образование провалов и т.п.) обязаны:

- принять меры по ограждению опасной зоны и предотвращению доступа посторонних лиц в зону технологического нарушения до прибытия аварийных служб;
- незамедлительно информировать обо всех происшествиях, связанных с повреждением инженерных систем дежурного диспетчера ЕДДС Приволжского муниципального района.

16. При поступлении в диспетчерскую службу ресурсоснабжающих организаций сообщения о возникновении аварии на инженерных сетях об отключении или ограничении энергоснабжения потребителей диспетчерская служба обязана в минимально короткий срок:

- направить к месту аварии аварийную бригаду;
- сообщить о возникшей ситуации по имеющимся у нее каналам связи руководству предприятия или дежурному диспетчеру ЕДДС района.

17. На основании сообщения с места обнаруженной аварии ответственное должностное лицо ресурсоснабжающей организации принимает следующие решения:

- какие конкретно потребители тепловой энергии будут ограничены или полностью отключены от энергоснабжения и на какое время (согласно Графику ограничения

потребителей тепловой энергии всех категорий в случае угрозы возникновения аварийной ситуации и при дефиците тепловой мощности тепловых источников и пропускной способности тепловых сетей – приложение 2);

- какими силами и средствами будет устраняться обнаруженная авария;
- какие переключения в сетях будут выполнены;
- как изменится режим энергоснабжения в зоне обнаруженной аварии;
- какие абоненты должны быть отключены от теплоснабжения (согласно Очередности ограничения потребителей по объектам в случае возникновения аварийной ситуации или при дефиците тепловой мощности тепловых источников и пропускной способности тепловой сети – приложение 3; согласно Перечню абонентов, не подлежащих ограничению теплоснабжения в случае угрозы возникновения аварийной ситуации и при дефиците тепловой мощности тепловых источников и пропускной способности тепловых сетей ООО «ТЭС- Приволжск» и ООО «НСК» - приложение 4);

18. Руководителями работ по локализации и устранению аварии являются:  
- до прибытия на место руководителя организации - диспетчер диспетчерской службы ресурсоснабжающей организации, на сетях которого произошла авария;

- после прибытия - руководитель ресурсоснабжающей организации или лицо, им назначенное из числа руководящего состава.

19. О принятом решении и предположительном времени на восстановление коммунальных услуг потребителям руководитель работ по локализации и устранению аварии немедленно информирует соответствующие диспетчерские службы ресурсоснабжающих и других организаций, попавших в зону аварии, дежурного диспетчера ЕДДС Приволжского муниципального района.

20. Если в результате обнаруженной аварии подлежат отключению или ограничению в подаче энергоресурсов медицинские организации, дошкольные образовательные и общеобразовательные учреждения и другие абоненты, диспетчер ресурсоснабжающей организации незамедлительно сообщает об этом в соответствующие организации и учреждения по всем доступным каналам связи (согласно Графику ограничения потребителей тепловой энергии всех категорий в случае угрозы возникновения аварийной ситуации и при дефиците тепловой мощности тепловых источников и пропускной способности тепловых сетей – приложение 2 ).

21. Лицо, ответственное за ликвидацию аварии, обязано:  
- уведомить оперативного дежурного об ответственном лице за ликвидацию аварии;  
- вызвать представителей организаций, имеющих подземные коммуникации в месте аварии, и согласовать с ними проведение земляных работ для ликвидации аварии;  
- информировать о завершении аварийно-восстановительных работах (этапа) диспетчерские службы ресурсоснабжающих организаций для восстановления рабочей схемы, заданных параметров энергоснабжения и подключения потребителей.

22. Финансирование расходов на проведение непредвиденных аварийно-восстановительных работ и пополнение аварийного запаса материальных ресурсов для устранения аварий и последствий стихийных бедствий на коммунальных объектах, в многоквартирных домах осуществляется в установленном порядке за счет средств ресурсоснабжающих, сетевых организаций, управляющих организаций, ТСЖ, а также средств, предусмотренных в бюджете Приволжского муниципального района.

23. Земляные работы, связанные с вскрытием грунта и дорожных покрытий, должны производиться в соответствии с выданным орденом на производство земельных работ, выданного администрацией Приволжского муниципального района.

24. Работы по устранению технологических нарушений на инженерных системах, связанные с нарушением благоустройства территории, производятся ресурсоснабжающими, сетевыми организациями и их подрядными организациями по согласованию с администрацией Приволжского муниципального района.

25. Восстановление асфальтового покрытия, газонов и зеленых насаждений на уличных проездах, газонов на внутриквартальных и дворовых территориях после выполнения аварийных и ремонтных работ на инженерных системах производится за счет их собственников и (или) за счет эксплуатирующих их организаций.

26. Администрацией Приволжского муниципального района и подразделению ОГИБДД ОМВД России по Приволжскому району рекомендуется оказывать помощь подрядным организациям по своевременной выдаче разрешений на производство аварийно-восстановительных и ремонтных работ на инженерных системах и закрытию движения транспорта в местах производства работ.

27. Собственники земельных участков, по которым проходят инженерные сети, обязаны:

- осуществлять контроль за содержанием охранных зон инженерных сетей, в том числе за своевременной очисткой от горючих отходов, мусора, тары, опавших листьев, сухой травы;
- обеспечивать круглосуточный доступ для обслуживания и ремонта инженерных сетей;
- не допускать в пределах охранных зон инженерных сетей возведения несанкционированных построек, складирование материалов, устройство свалок, посадку деревьев, кустарников и т.п.;
- обеспечивать по требованию собственника инженерных сетей снос несанкционированных построек и посаженных в охранных зонах деревьев и кустарников;
- принимать меры в соответствии с действующим законодательством к лицам, допустившим устройство в охранных зонах инженерных сетей постоянных или временных предприятий торговли, парковки транспорта, рекламных щитов и т.д.;
- обеспечивают незамедлительно, по получении телефонограммы, выезд своих представителей на место в зоне ликвидации аварии для согласования земляных работ.

28. Собственник, владелец или арендатор встроенных нежилых помещений (подвалов, чердаков, мансард и др.), в которых расположены коммунальные объекты и инженерные сети, при использовании этих помещений под склады или другие объекты обязан обеспечить беспрепятственный доступ представителей исполнителя коммунальных услуг и (или) специализированных организаций, обслуживающих внутридомовые инженерные системы, для их осмотра, ремонта или технического обслуживания.

Работы по переоборудованию и ремонту встроенных нежилых помещений, в которых расположены коммунальные объекты и инженерные сети, выполняются по техническим условиям исполнителя коммунальных услуг, согласованным с ресурсоснабжающими и сетевыми организациями.

29. Потребители тепла по надежности теплоснабжения делятся на три категории:

- к первой категории относятся потребители, в отношении которых не допускается перерывов в подаче тепловой энергии и снижения температуры воздуха в помещениях ниже значений, предусмотренных техническими регламентами и иными обязательными требованиями;
- ко второй категории относятся потребители, в отношении которых допускается снижение температуры в отапливаемых помещениях на период ликвидации аварии, но не более 54 часов:

жилых и общественных зданий до 12°C;

промышленных зданий до 8°C;

к третьей категории – остальные потребители тепла.

30. Источники теплоснабжения по надежности отпуска тепла потребителям делятся на четыре категории:

- к первой категории относятся котельные, являющиеся единственным источником тепла системы теплоснабжения и обеспечивающие потребителей первой категории, не имеющих индивидуальных резервных источников тепла - высоконадежные;
- ко второй категории – надежные;
- к третьей категории – малонадежные;
- к четвертой категории - ненадежные.

31. Нарушения заданного режима работы котельных, теплотребляющих установок должны расследоваться эксплуатирующей организацией и учитываться в специальных журналах.

32. Расчеты допустимого времени устранения технологических нарушений:

32.1. на объектах водоснабжения - отключение ХВС 4 часа;

32.2. на объектах теплоснабжения:

ожидаемая температура в жилых помещениях при температуре наружного воздуха, °C/ 0, - 10, - 20, более - 20 ,

- отключение отопления 2 часа 18, 18, 15, 15;

- отключение отопления 4 часа 18, 15, 15, 15;

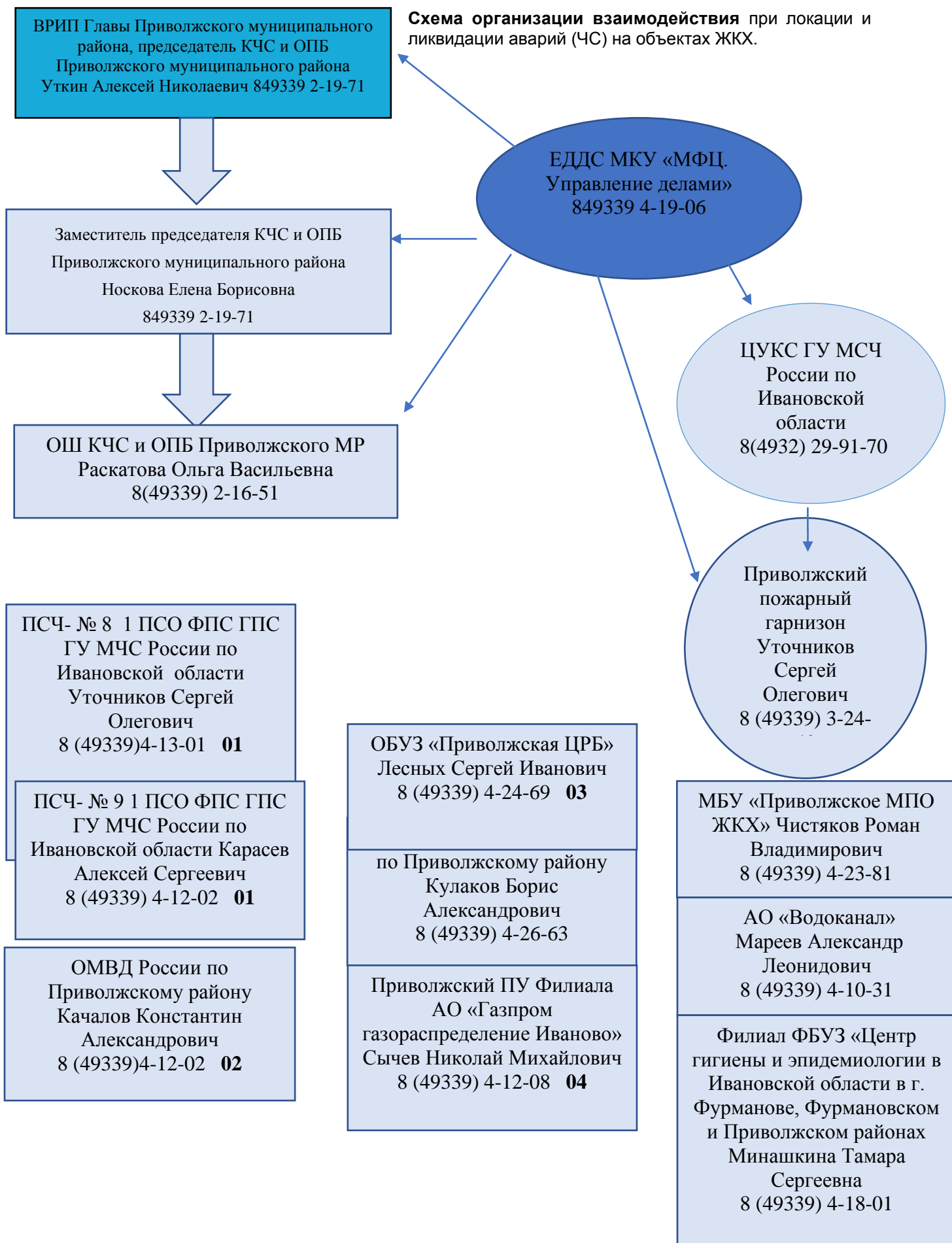
- отключение отопления 6 часов 15, 15, 15, 10;

- отключение отопления 8 часов 15, 15, 10, 10;

33.3. на объектах электроснабжения – отключение электроснабжения - 3 часа.



**Схема организации взаимодействия при локализации и ликвидации аварий (ЧС) на объектах ЖКХ.**



**График**  
**ограничения потребителей тепловой энергии всех категорий в случае угрозы**  
**возникновения аварийной ситуации и при дефиците тепловой мощности тепловых источников и пропускной способности тепловых сетей**

Перечень объектов	Отключение потребителей теплоты по надежности теплоснабжения		
	1-я очередь III категория потребителей	2-я очередь II категория потребителей	3-я очередь I категория потребителей
Котельная с. Ингарь	на 13 градусов	- на 6 градусов (для жилых домов) - на 10 градусов (для промышленных зданий)	Не допускается ограничение и отключение теплоснабжения
Котельная с. Толпыгино			
Котельная с. Новое			

Допустимое снижение подачи теплоты для потребителей второй и третьей категорий в % нормативной  
величины при аварийных режимах теплоснабжения

Наименование показателя	Расчетная температура наружного воздуха для проектирования и отопления, °С		
	- 10 °С	- 20 °С	- 30 °С
Допустимое снижение подачи теплоты, %, до:			
- при температуре не ниже 12 °С (для жилых домов)	26	28	29
- при температуре не ниже 8 °С для промышленных зданий)	52	56	58

При авариях (отказах) на источнике теплоты на его выходных коллекторах в течение всего ремонтно-восстановительного периода должна обеспечиваться подача 100% необходимой теплоты потребителям **первой категории** (если иные режимы не предусмотрены договором);

Графики предусматривают режимы ограничения теплоснабжения и теплопотребления, необходимость в которых возникает в случаях:

- понижения температуры наружного воздуха ниже расчетных значений на срок более 2-3 сут;
- непредвиденного возникновения недостатка топлива на источниках теплоты;
- возникновения недостатка тепловой мощности вследствие аварийной остановки или выхода из строя основного теплогенерирующего оборудования источников теплоты (паровых и водогрейных котлов, водоподогревателей и другого оборудования), требующего длительного восстановления;
- нарушения или угрозы нарушения гидравлического режима тепловой сети по причине сокращения расхода подпиточной воды из-за неисправности оборудования в схеме подпитки или химводоочистки, а также прекращения подачи воды на источник теплоты от системы водоснабжения;

- нарушения гидравлического режима тепловой сети из-за аварийного прекращения электропитания сетевых и подпиточных насосов на источнике теплоты и подкачивающих насосов на тепловой сети;
- повреждений тепловой сети, требующих полного или частичного отключения не резервируемых магистральных и распределительных трубопроводов.

Приложение № 2  
к постановлению администрации  
Приволжского муниципального района  
от 31.03.2025 № 166 -п

**Очередность ограничения потребителей тепловой энергии по объектам  
в случае возникновения аварийной ситуации и при дефиците тепловой мощности тепловых источников и пропускной способности тепловых сетей**

Наименование источника теплоснабжения	Ограничение теплопотребителей по надежности теплоснабжения					
	1-я очередь III категория потребителей		2-я очередь II категория потребителей		3-я очередь I категория потребителей	
	Наименование потребителя	Адрес	Наименование потребителя	Адрес	Наименование потребителя	Адрес
<b>Ингарское сельское поселение</b>						
<b>с. Ингарь</b>						
Котельная с. Ингарь			ООО «Приволжское ЖКХ»	Жилые дома: пер. Спортивный, 1, 2, 3, 4	МКДОУ детский сад «Колосок» с. Ингарь	ул. Спортивная, д. 15
			ООО «Приволжское ЖКХ»	Жилые дома: Пер. Спортивный, 5, 6	ОБУЗ «Приволжская ЦРБ»	ул. Спортивная, д. 15

			ООО «Феникс»	Жилые дома: пер. Спортивный, 7		
			ООО «Феникс»	Жилые дома: пер. Спортивный, 8		
<b>с. Толпыгино</b>						
Котельная с. Толпыгино			ООО «Приволжское ЖКХ»	Жилые дома: ул. Просторная, 1, 2, 6, 7, 8, 9, 10	МКОУ Толпыгинская основная школа	ул. Просторная, д. 5, ул. Центральная, д. 8
<b>Новское сельское поселение</b>						
<b>с. Новое</b>						
Котельная с. Новое			ООО «Приволжское ЖКХ»	Жилые дома: ул. Дружбы, 1, 2, 3, 4, 5, 6, 7, 8, 9, 10	ОБУЗ «Приволжская ЦРБ»	ул. Советская, д. 58

**Перечень  
абонентов, не подлежащих ограничению теплоснабжения в случае угрозы возникновения аварийной ситуации и при дефиците тепловой  
мощности тепловых источников и пропускной способности тепловых сетей**

№ п/п	Наименование источника теплоснабжения	Наименование потребителя	Адрес потребителя	Нормативно-правовой документ
12.	Котельная с. Ингарь	МКДОУ Детский сад «Колосок	с. Ингарь, ул. Спортивная, д. 15	Приказ Министерства энергетики РФ от 12 марта 2013 г. № 103 “Об утверждении Правил оценки готовности к отопительному периоду”
		ОБУЗ «Приволжская ЦРБ»	с. Ингарь, ул. Спортивная, д. 15	Приказ Министерства энергетики РФ от 12 марта 2013 г. № 103 “Об утверждении Правил оценки готовности к отопительному периоду”
13.	Котельная с. Толпыгино	МКОУ «Толпыгинская основная школа»	с. Толпыгино, ул. Просторная, д. 5, ул. Центральная, д. 8	Приказ Министерства энергетики РФ от 12 марта 2013 г. № 103 “Об утверждении Правил оценки готовности к отопительному периоду”
14.	Котельная с. Новое	ОБУЗ «Приволжская ЦРБ»	с. Новое, ул. Советская, д. 58	Приказ Министерства энергетики РФ от 12 марта 2013 г. № 103 “Об утверждении Правил оценки готовности к отопительному периоду”

**Сведения по объектам теплоснабжения, расположенным на территории Приволжского муниципального района и возможным последствиям аварий на этих объектах**

№ п/п	Муниципальное образование, адрес котельной	Балансодержатель, собственник	Установленные котлы			Режим работы котлов		Вид топлива		Подключенные потребители, в т.ч. жилые дома, дошкольные учреждения, школы, лечебные учреждения	Наличие ХВП	Установленная мощность Гкал/ч	Подключенная нагрузка Гкал/ч	Состояние и наличие РТХ
			Марка	Кол-во, шт.	Год установки	паровые	водогрейные	газ	мазут					
1	2	3	4	5	6	7	8	9	10	11	12	13	14	15
Приволжский муниципальный район														
1	Приволжский муниципальный район с.Толпыгино.	аренда	«Братск 1Г» «Факел Г» «Факел Г» «Факел Г»	1 1 1 1	1998 1998 1998 1998		вдг вдг вдг вдг	Газ газ газ газ		МКУ «Клубно-библиотечное объединение Ингарского с/п»  ООО «Приволжское ЖКХ»  ул. Просторная, 1, 2, 6, 7, 8, 9, 10  Частный сектор  ул. Центральная, д.6, 10	есть	0,83 0,87 0,87 0,87	0,5 76	имеется

2	Приволжский муниципальный район с.Новое	аренда	МН-120-ЭКО	1	2009	Вдг	Газ	Адм. Приволжского мун. р-на  Адм. Новского с/п  ООО «МПО ЖКХ Ивановской области»  мкр. Дружба, 1-10  Частный сектор  ул. Советская, 20, 21	есть	0,10	1,6 8	имеется
			МН-120-ЭКО	1	2009	вдг	газ			0,10		
			МН-120-ЭКО	1	2009	вдг	газ			0,10		
			МН-120-ЭКО	1	2009	вдг	газ			0,10		
			МН-120-ЭКО	1	2009	вдг	газ			0,10		
			МН-120-ЭКО	1	2009	вдг	газ			0,10		
			МН-120-ЭКО	1	2009	вдг	газ			0,10		
			МН-120-ЭКО	1	2009	вдг	газ			0,10		
			МН-120-ЭКО	1	2009	вдг	газ			0,10		
			КВа0,4	1	2009	вдг	газ			0,34		
КВа0,4	1	2009	вдг	газ	0,34							
3	Приволжский муниципальный район с.Ингарь	аренда	КВ-21	1	1999	Вдг	Газ		есть	1,72	2,1 46	имеется
			КВ-21	1	1999	вдг	газ			1,72		
			КВ-21	1	1999	вдг	газ			1,72		

Приложение №5  
к постановлению администрации  
Приволжского муниципального района  
от 31.03.2025 № 166-п

#### Расчет населения, попадающего в зону отключения теплоснабжения

№ n/n	Наименование муниципального образования (муниципальный район, городской округ)	Количество котельных/ТЭЦ, шт.	Количество, попадающих под отключение данного ГРС						
			Населенных пунктов, ед.	Домов, ед.	Населения в них тыс. чел.	Объекты образования, ед.	Населения в них тыс. чел	Объекты здравоохранения ед.	Населения в них, чел.
	Приволжский муниципальный район	3	3	5976	21316	5	158	3	15

**Расчет состава сил и средств, привлекаемых для ликвидации аварии на объектах теплового хозяйства**

№ п/п	Наименование муниципального образования	Количество подразделений	Личный состав	Количество техники			Марка автомобиля
				Всего	В том числе		
					Специальная	Транспортная	
1	Приволжский муниципальный район	1	7	1 (арендуют у другой организации)	1		Газель

**Перечень пунктов временного обогрева**

1. Пункты временного обогрева на территории Приволжского муниципального района отсутствуют.



**Расчет транспортных средств для эвакуации населения из районов возможных чрезвычайных ситуаций**

№ п/п	Наименование муниципального образования	Наименование и адрес организации и поставщика транспортных средств	ФИО руководителя, № телефона	Наличие автотранспорта(ед)			Время готовности, Ч+	
				Всего	в том числе			
					Автобус, ед./ вместимость	Грузовой транспорт.ед./вместимость		Другой транспорт, ед./вместимость
1	Приволжский муниципальный район	МАУ «Школьник»	Новикова Елена Александровна 8(49339) 4-18-98	16	9 ПАЗ/23 2 ПАЗ/31	-	3 Газель/11 1 Газель/16 2 Газель/19 2 Газель/17	Ч+1

**РАСЧЕТ НА ПРОВЕДЕНИЕ ЭВАКУАЦИИ НАСЕЛЕНИЯ:**

На территории района отсутствуют потенциально-опасные объекты, и эвакуация своего населения не проводится. Пострадавшее население размещается в пунктах временного размещения.

В соответствии с планом гражданской обороны и чрезвычайных ситуаций Приволжского муниципального района территория Приволжского района является безопасным районом и проведение эвакуации населения из зон возможных опасностей в районе не проводится. Пострадавшее население размещается в пунктах временного размещения.

Для первоочередного жизнеобеспечения населения, пострадавшего при чрезвычайных ситуациях природного и техногенного характера, оснащения аварийно-спасательных формирований, спасательных служб и нештатных формирований по обеспечению выполнения мероприятий по проведению аварийно-спасательных и других неотложных работ при чрезвычайных ситуациях природного и техногенного характера создан запас материально-технических, продовольственных, медицинских и иных средств.

**Сведения по объектам электроснабжения, расположенными на территории Приволжского муниципального района и возможным авариям на этих объектах**

№	Наименование муниципального образования (городской округ, муниципального района)	Трансформаторные подстанции									Линии электропередачи, км.									Приложение № 10 к постановлению администрации Приволжского муниципального района от 31.03.2025 № 166-п
		0,4кВ	6-10кВ	35кВ	110кВ	220кВ	330кВ	500кВ	750кВ	Всего	0,4кВ	6-10кВ	35кВ	110кВ	220кВ	330кВ	500кВ	750кВ	Всего	
Район			168	2	4						190	224								

**Сведения об объектах и населении, попадающие в зону отключения трансформаторных подстанций**

№ п/п	Наименование муниципального образования (муниципальный район, городской округ)	Наименование линии	Количество, попадающих под отключение данного ГРС								
			Населенных пунктов, ед.	Домов, ед.	Населения в них, тыс. чел.	СЗО, ед.	Населения в них, тыс. чел.	Объекты образования, ед.	Населения в них, тыс. чел.	Объекты здравоохранения, ед.	Населения в них, тыс. чел.
1.	Приволжский район	ПС Карбушево	8	391		4		1		1	
		620	5	231		3		0		0	
		621	3	60		1		1		1	
		ПС Рождествено	19	318		3		1		1	
		142	6	40		0		0		0	
		145	1	119		1		1		1	

**Перечень автономных источников электропитания**

№ п/п	Вид электростанции (перевозимые, самоходные)	Кол-во	Марка	Мощность	Тип топлива	Местоположение	Обслуживающая организация
1	Стационарный	2	АД-100 с Т-400 РМ	100	Диз. топливо	г. Плес, ул.Корнилова	ФГБУ «СПб НИИФ» Минздрава России Филиал «Санаторий «Плес»
	дизель-генераторная установка	1	GP AD440OR	352(объем бака 350 л.)	Диз. топливо		
2	передвижной	1	АД-100 с Т-400 РМ I	100	Диз. топливо	г.Плес, ул.Корнилова	ОБСУСО «Плесский дом-интернат для престарелых и инвалидов»
4	передвижной		Аккумуляторы СК-10	380 амп/час		г.Приволжск, ул.Советская. д.2	Филиал ОАО «Ростелеком»

5	передвижной	1	PATRIOT-5.5 RPG-6500	5,5 кВт	Бензин А-80	г. Приволжск, ул. М.Московская, д.37.	ОБУЗ «Приволжская ЦРБ»
6	передвижной	1	Генератор мультитопливный	2500 кВт	А-92	Приволжский район, с. Ингарь, ул. Спортивная, д.15.	Администрация Ингарского с/п
7	передвижной	1 1	Генератор	50 кВт 6 кВт	А-92 А-92	г.Приволжск, ул. Фролова, д.10	ОАО МРСК «Центра и Приволжья» филиала Ивэнерго Приволжские РЭС

**Сил и средств, для ликвидации аварии на объектах ТЭК и ЖКХ на территории Приволжского муниципального района**

№ п/п	Наименование муниципального образования (городской округ, муниципальный район)	Количество												ИТОГО за муниципальное образование		
		по тепловому хозяйству			по энергетике			по газовому хозяйству			по водо- и канализационному хозяйству			бригад	л/с	техники
		бригад	л/с	техники	бригад	л/с	техники	бригад	л/с	техники	бригад	л/с	техники			
1	Приволжский муниципальный район	4	22	6	4	10	6	-	-	-	3	3*4	7	11	44	19



## АДМИНИСТРАЦИЯ ПРИВОЛЖСКОГО МУНИЦИПАЛЬНОГО РАЙОНА

### ПОСТАНОВЛЕНИЕ

от 31.03.2025 № 167-п

**Об утверждении порядка ликвидации последствий аварийных ситуаций на территории Приволжского городского поселения Приволжского муниципального района Ивановской области в системах теплоснабжения с учетом взаимодействия тепло-, электро-, топливо- и водоснабжающих организаций, потребителей тепловой энергии, ремонтно-строительных и транспортных организаций, а также администрации Приволжского муниципального района**

В соответствии со статьей 15 Федерального закона от 06.10.2003 № 131-ФЗ «Об общих принципах организации местного самоуправления в Российской Федерации», статьями 5,8 Устава Приволжского муниципального района, на основании Федерального закона от 27.07.2010 № 190-ФЗ «О теплоснабжении», постановления Правительства Российской Федерации от 08.08.2012 № 808 «Об организации теплоснабжения в Российской Федерации», приказа Министерства энергетики Российской Федерации от 12.03.2013 № 103 «Об утверждении правил оценки готовности к отопительному периоду», приказа Федеральной службы по экологическому, технологическому и атомному надзору от 17.07.2013 № 314 «Об утверждении методических рекомендаций по проверке готовности муниципальных образований к отопительному периоду» в целях обеспечения координации, оперативного взаимодействия и реагирования организаций всех форм собственности при возникновении нештатных ситуаций (аварий) на объектах энергетики, жилищно-коммунального комплекса, жилищного фонда и социально значимых объектах, администрация Приволжского муниципального района

**п о с т а н о в л я е т:**

1. Утвердить порядок ликвидации последствий аварийных ситуаций на территории Приволжского городского поселения Приволжского муниципального района Ивановской области в системах теплоснабжения с учетом взаимодействия тепло-, электро-, топливо- и водоснабжающих организаций, потребителей тепловой энергии, ремонтно-строительных и транспортных организаций, на территории Приволжского городского поселения (прилагается).

2. Постановление администрации Приволжского муниципального района от 01.11.2024 № 669-п Об утверждении порядка ликвидации последствий аварийных ситуаций в системах теплоснабжения с учетом взаимодействия тепло-, электро-, топливо- и водоснабжающих организаций, потребителей тепловой энергии, ремонтно-строительных и транспортных организаций, а также администрации Приволжского муниципального района признать утратившим силу.

3. Рекомендовать руководителям организаций жилищно-коммунального комплекса и социально значимых объектов Приволжского городского поселения при локализации и ликвидации последствий аварийных и нештатных ситуаций в области жилищно-коммунального комплекса, а также в практической деятельности, руководствоваться порядком ликвидации последствий аварийных ситуаций в системах теплоснабжения с учетом взаимодействия тепло-, электро-, топливо- и водоснабжающих организаций, потребителей тепловой энергии, ремонтно-строительных и транспортных организаций, на территории Приволжского городского поселения.

4. Разместить настоящее постановление на официальном сайте Приволжского муниципального района и опубликовать в информационном бюллетене «Вестник Совета и администрации Приволжского муниципального района».

5. Контроль за постановлением возложить на Первого заместителя главы администрации Приволжского муниципального района Нагацкого В.Г.

6. Настоящее постановление вступает в силу с 01.04.2025.

**ВРИП Главы Приволжского  
муниципального района**

**А.Н. Уткин**

Согласовано:  
Начальник 9 ПСЧ 1 ПСО ФСП  
ГПС ГУ МЧС России по  
Ивановской области

\_\_\_\_\_ А.С. Карасев

Согласовано:  
Директор ООО «ТЭС-Приволжск»  
\_\_\_\_\_ Е. Ю. Папкина

Директор ООО «НСК»  
\_\_\_\_\_ Ю.Л. Буглак

## ПОРЯДОК

**ликвидации последствий аварийных ситуаций на территории Приволжского городского поселения Приволжского муниципального района Ивановской области в системах теплоснабжения с учетом взаимодействия тепло-, электро-, топливо- и водоснабжающих организаций, потребителей тепловой энергии, ремонтно-строительных и транспортных организаций, а также администрации Приволжского муниципального района**

1. Порядок ликвидации последствий аварийных ситуаций на территории Приволжского городского поселения Приволжского муниципального района Ивановской области в системах теплоснабжения с учетом взаимодействия тепло-, электро-, топливо- и водоснабжающих организаций, потребителей тепловой энергии, ремонтно-строительных и транспортных организаций, а также администрации Приволжского муниципального района (далее - Порядок) разработан в целях координации деятельности структурных подразделений администрации Приволжского муниципального района, ресурсоснабжающих, сетевых организаций, управляющих организаций и товариществ собственников жилья при решении вопросов, связанных с ликвидацией аварийных ситуаций на системах теплоснабжения населения Приволжского городского поселения Приволжского муниципального района Ивановской области.

2. Действие настоящего Порядка распространяется на отношения по организации взаимодействия в ходе ликвидации последствий аварий между организациями теплоснабжения, электроснабжения, топливоснабжения и водоснабжения (далее - ресурсоснабжающие, сетевые организации), управляющими организациями, товариществами собственников жилья, доверенными лицами собственников, осуществляющих непосредственное управление многоквартирными домами (далее - управляющие организации, ТСЖ), потребителями коммунальных ресурсов и администрацией Приволжского муниципального района.

3. В настоящем Порядке используются следующие основные понятия:

- **коммунальные услуги** - осуществление деятельности исполнителя по подаче потребителям любого коммунального ресурса в отдельности или двух и более из них в любом сочетании с целью обеспечения благоприятных и безопасных условий использования жилых, нежилых помещений, общего имущества в многоквартирном доме, а также земельных участков и расположенных на них жилых домов (домовладений);
- **исполнитель** - юридическое лицо независимо от организационно-правовой формы, а также индивидуальный предприниматель, предоставляющие коммунальные услуги, производящие или приобретающие коммунальные ресурсы и отвечающие за обслуживание внутридомовых инженерных систем, с использованием которых потребителю предоставляются коммунальные услуги. Исполнителем может быть: управляющая организация, товарищество собственников жилья, жилищный или иной специализированный потребительский кооператив, а при непосредственном управлении многоквартирным домом собственниками помещений - иная организация, производящая или приобретающая коммунальные ресурсы;
- **потребитель** - лицо, пользующееся на праве собственности или ином законном основании помещением в многоквартирном доме, жилым домом, домовладением, потребляющее коммунальные услуги;
- **управляющая организация** - организации любой формы собственности и организационно-правовой формы, обеспечивающие благоприятные и безопасные условия проживания граждан, надлежащее содержание и ремонт общего имущества в многоквартирном жилом доме (домах), а также предоставление коммунальных услуг гражданам, проживающим в этом доме (домах), действующие на основании договора управления;
- **ресурсоснабжающая организация** - юридическое лицо независимо от организационно-

правовой формы, а также индивидуальный предприниматель, осуществляющие продажу коммунальных ресурсов;

- **коммунальные ресурсы** - холодная вода, горячая вода, электрическая энергия, газ, тепловая энергия, бытовой газ в баллонах, твердое топливо при наличии печного отопления, используемые для предоставления коммунальных услуг. К коммунальным ресурсам приравниваются также сточные бытовые воды, отводимые по централизованным сетям инженерно-технического обеспечения.

- **система энергоснабжения (электроснабжения, теплоснабжения)** - совокупность взаимосвязанных энергоустановок, осуществляющих энергоснабжение (электроснабжение, теплоснабжение) района, города, предприятия;

- **внутридомовые инженерные системы** - являющиеся общим имуществом собственников помещений в многоквартирном доме инженерные коммуникации (сети), механическое, электрическое, санитарно-техническое и иное оборудование, предназначенные для подачи коммунальных ресурсов от централизованных сетей инженерно-технического обеспечения до внутриквартирного оборудования, а также для производства и предоставления исполнителем коммунальной услуги по отоплению и (или) горячему водоснабжению (при отсутствии централизованного теплоснабжения и (или) горячего водоснабжения);

- **дежурный по Приволжскому муниципальному району** - сотрудник единой дежурно-диспетчерской службы муниципального казенного учреждения Приволжского муниципального района, МКУ Приволжского муниципального района «МФЦ. Управление делами» предоставления государственных и муниципальных услуг. Управление делами, находящийся на смене;

- **теплотребляющая установка** – комплекс устройств, использующих теплоту на цели отопления, вентиляции, горячего водоснабжения и технологические нужды;

- **коммунальные объекты** - электростанции, трансформаторные подстанции, установки водоснабжения и водоотведения, котельные установки; устройства для топливоподдачи и другие объекты, предназначенные для обеспечения потребителей коммунальными услугами;

- **инженерные сети (коммуникации)** - комплекс инженерных систем, прокладываемых на территории и в зданиях электростанции, используемых в процессе электро-, тепло-, газо-, водоснабжения, водоотведения, вентиляции, кондиционирования, телефонизации с целью обеспечения жизнедеятельности объекта;

- **единая дежурно-диспетчерская служба, ЕДДС** – орган повседневного оперативно-диспетчерского управления территориальной подсистемы единой государственной системы предупреждения и ликвидации чрезвычайных ситуаций;

4. Авариями в тепловых сетях, в многоквартирных домах, находящихся на обслуживании управляющих организаций и ТСЖ, ЖК, оказывающих услуги и (или) выполняющих работы по содержанию и ремонту общего имущества многоквартирного жилого дома, считаются:

- разрушение (повреждение) зданий, сооружений, трубопроводов тепловой сети в период отопительного сезона при отрицательной среднесуточной температуре наружного воздуха, восстановление работоспособности которых продолжается более 36 часов;

- повреждение трубопроводов тепловой сети, оборудования насосных станций, тепловых пунктов, вызвавшее перерыв теплоснабжения потребителей первой категории ( по отоплению) на срок более 8 часов, прекращение теплоснабжения или общее снижение более чем на 50% отпуска тепловой энергии потребителям продолжительностью выше 16 часов.

5. Основной задачей администрации Приволжского муниципального района, ресурсоснабжающих, сетевых организаций, служб жилищно-коммунального хозяйства всех форм собственности в Приволжском муниципальном районе является обеспечение устойчивого тепло-, водо-, электро-, газоснабжения, водоотведения потребителей, поддержание необходимых параметров энергоносителей и обеспечение нормативного температурного режима в зданиях с учетом их назначения и платежной дисциплины энергопотребления.

6. Ответственность за предоставление коммунальных ресурсов устанавливается в соответствии с действующим законодательством.

7. Взаимодействие диспетчерских и аварийно-восстановительных служб управляющих организаций, ТСЖ, ресурсоснабжающих, сетевых организаций и администрации Приволжского муниципального района определяется в соответствии с Положением о единой дежурной диспетчерской службе муниципального казенного учреждения Приволжского муниципального района МКУ Приволжского муниципального района «МФЦ. Управление делами» предоставления государственных и муниципальных



услуг, утвержденного приказом от 01.10.2014 № 28, и схемой взаимодействия дежурно-диспетчерских и аварийно-восстановительных служб при возникновении и ликвидации аварий при предоставлении коммунальных услуг в Приволжском муниципальном районе (прилагается).

8. Ответственность исполнителей коммунальных услуг, потребителей и ресурсоснабжающих, сетевых организаций определяется балансовой принадлежностью инженерных систем зданий и сооружений (далее - инженерных систем) и фиксируется в акте, прилагаемом к договору разграничения балансовой принадлежности инженерных систем и эксплуатационной ответственности сторон.

9. Исполнители коммунальных услуг и потребители обязаны обеспечить:

- принятие мер в границах эксплуатационной ответственности по ликвидации аварий и нарушений на инженерных сетях, утечек на инженерных сетях;

- своевременное и качественное техническое обслуживание инженерных сетей в границах эксплуатационной ответственности;

- разработку и выполнение согласно заключенному договору на отпуск тепловой энергии графиков ограничения потребителей ТЭ всех категорий в случае угрозы возникновения аварийной ситуации и при дефиците тепловой мощности ТИ и пропускной способности тепловой сети;

- допуск работников специализированных организаций, с которыми заключены договоры на техническое обслуживание и ремонт инженерных сетей, на объекты в любое время суток.

10. Во всех подъездах многоквартирных жилых домов лицами, ответственными за их содержание, должны быть оформлены информационные стенды с указаниями адресов и номерами телефонов лиц ответственных за эксплуатацию систем в границах эксплуатационной ответственности и в соответствии с объектной принадлежностью для сообщения об авариях и нарушениях работы инженерных сетей.

11. При возникновении повреждений на инженерных сетях эксплуатирующая их организация оповещает телефонограммой о повреждениях владельцев инженерных сетей, смежных с поврежденными (при необходимости оповещает по телефону дежурного ЕДДС Приволжского муниципального района), которые немедленно направляют своих представителей на место повреждения или сообщают ответной телефонограммой об отсутствии их инженерных сетей на месте дефекта.

12. Основной задачей диспетчерских служб ресурсоснабжающих организаций, управляющих компаний является принятие оперативных мер по локализации аварий и ликвидации повреждений на системах с восстановлением заданных режимов работы инженерных сетей.

13. Диспетчерские службы ресурсоснабжающих организаций и управляющих компаний, а также дежурный ЕДДС района обязаны принимать и фиксировать информацию обо всех работах, проводимых на инженерных сетях с отключением и ограничением коммунальных ресурсов.

14. Общую координацию действий диспетчерских служб ресурсоснабжающих организаций, управляющих компаний осуществляет дежурный диспетчер ЕДДС района. При значительных авариях с выходом из строя систем энергообеспечения на срок более одних суток координацию действий осуществляет Комиссия по предупреждению и ликвидации чрезвычайных ситуаций и пожарной безопасности Приволжского муниципального района.

15. Собственники земельных участков, организации, ответственные за содержание территории, на которой находятся инженерные системы, организации, эксплуатирующие инженерные сети, сотрудники органов внутренних дел при обнаружении технологических нарушений (вытекание горячей воды или выход пара из надземных трубопроводов тепловых сетей, вытекание воды на поверхность из подземных инженерных сетей, образование провалов и т.п.) обязаны:

- принять меры по ограждению опасной зоны и предотвращению доступа посторонних лиц в зону технологического нарушения до прибытия аварийных служб;

- незамедлительно информировать обо всех происшествиях, связанных с повреждением инженерных систем дежурного диспетчера ЕДДС Приволжского муниципального района.

16. При поступлении в диспетчерскую службу ресурсоснабжающих организаций сообщения о возникновении аварии на инженерных сетях об отключении или ограничении энергоснабжения потребителей диспетчерская служба обязана в минимально короткий срок:

- направить к месту аварии аварийную бригаду;

- сообщить о возникшей ситуации по имеющимся у нее каналам связи руководству предприятия или дежурному диспетчеру ЕДДС района.

17. На основании сообщения с места обнаруженной аварии ответственное должностное лицо ресурсоснабжающей организации принимает следующие решения:

- какие конкретно потребители тепловой энергии будут ограничены или полностью отключены от энергоснабжения и на какое время (согласно Графику ограничения потребителей тепловой энергии всех категорий в случае угрозы возникновения аварийной ситуации и при дефиците тепловой мощности тепловых источников и пропускной способности тепловых сетей – приложение 2);

- какими силами и средствами будет устраняться обнаруженная авария;
- какие переключения в сетях будут выполнены;
- как изменится режим энергоснабжения в зоне обнаруженной аварии;
- какие абоненты должны быть отключены от теплоснабжения (согласно Очередности ограничения потребителей по объектам в случае возникновения аварийной ситуации или при дефиците тепловой мощности тепловых источников и пропускной способности тепловой сети – приложение 3; согласно Перечню абонентов, не подлежащих ограничению теплоснабжения в случае угрозы возникновения аварийной ситуации и при дефиците тепловой мощности тепловых источников и пропускной способности тепловых сетей ООО «ТЭС- Приволжск» и ООО «НСК» - приложение 4);

18. Руководителями работ по локализации и устранению аварии являются:

- до прибытия на место руководителя организации - диспетчер диспетчерской службы ресурсоснабжающей организации, на сетях которого произошла авария;

- после прибытия - руководитель ресурсоснабжающей организации или лицо, им назначенное из числа руководящего состава.

19. О принятом решении и предположительном времени на восстановление коммунальных услуг потребителям руководитель работ по локализации и устранению аварии немедленно информирует соответствующие диспетчерские службы ресурсоснабжающих и других организаций, попавших в зону аварии, дежурного диспетчера ЕДДС Приволжского муниципального района.

20. Если в результате обнаруженной аварии подлежат отключению или ограничению в подаче энергоресурсов медицинские организации, дошкольные образовательные и общеобразовательные учреждения и другие абоненты, диспетчер ресурсоснабжающей организации незамедлительно сообщает об этом в соответствующие организации и учреждения по всем доступным каналам связи (согласно Графику ограничения потребителей тепловой энергии всех категорий в случае угрозы возникновения аварийной ситуации и при дефиците тепловой мощности тепловых источников и пропускной способности тепловых сетей – приложение 2 ).

21. Лицо, ответственное за ликвидацию аварии, обязано:

- уведомить оперативного дежурного об ответственном лице за ликвидацию аварии;
- вызвать представителей организаций, имеющих подземные коммуникации в месте аварии, и согласовать с ними проведение земляных работ для ликвидации аварии;
- информировать о завершении аварийно-восстановительных работ (этапа) диспетчерские службы ресурсоснабжающих организаций для восстановления рабочей схемы, заданных параметров энергоснабжения и подключения потребителей.

22. Финансирование расходов на проведение непредвиденных аварийно-восстановительных работ и пополнение аварийного запаса материальных ресурсов для устранения аварий и последствий стихийных бедствий на коммунальных объектах, в многоквартирных домах осуществляется в установленном порядке за счет средств ресурсоснабжающих, сетевых организаций, управляющих организаций, ТСЖ, а также средств, предусмотренных в бюджете Приволжского городского поселения.

23. Земляные работы, связанные с вскрытием грунта и дорожных покрытий, должны производиться в соответствии с выданным орденом на производство земельных работ, выданного администрацией Приволжского муниципального района.

24. Работы по устранению технологических нарушений на инженерных системах, связанные с нарушением благоустройства территории, производятся ресурсоснабжающими, сетевыми организациями и их подрядными организациями по согласованию с администрацией Приволжского муниципального района.

25. Восстановление асфальтового покрытия, газонов и зеленых насаждений на уличных проездах, газонов на внутриквартальных и дворовых территориях после выполнения аварийных и ремонтных работ на инженерных системах производится за счет их собственников и (или) за счет эксплуатирующих их организаций.

26. Администрацией Приволжского муниципального района и подразделению ОГИБДД ОМВД России по Приволжскому району рекомендуется оказывать помощь подрядным организациям по своевременной выдаче разрешений на производство

аварийно-восстановительных и ремонтных работ на инженерных системах и закрытию движения транспорта в местах производства работ.

27. Собственники земельных участков, по которым проходят инженерные сети, обязаны:

- осуществлять контроль за содержанием охранных зон инженерных сетей, в том числе за своевременной очисткой от горючих отходов, мусора, тары, опавших листьев, сухой травы;
- обеспечивать круглосуточный доступ для обслуживания и ремонта инженерных сетей;
- не допускать в пределах охранных зон инженерных сетей возведения несанкционированных построек, складирование материалов, устройство свалок, посадку деревьев, кустарников и т.п.;
- обеспечивать по требованию собственника инженерных сетей снос несанкционированных построек и посаженных в охранных зонах деревьев и кустарников;
- принимать меры в соответствии с действующим законодательством к лицам, допустившим устройство в охранных зонах инженерных сетей постоянных или временных предприятий торговли, парковки транспорта, рекламных щитов и т.д.;
- обеспечивают незамедлительно, по получении телефонограммы, выезд своих представителей на место в зоне ликвидации аварии для согласования земляных работ.

28. Собственник, владелец или арендатор встроенных нежилых помещений (подвалов, чердаков, мансард и др.), в которых расположены коммунальные объекты и инженерные сети, при использовании этих помещений под склады или другие объекты обязан обеспечить беспрепятственный доступ представителей исполнителя коммунальных услуг и (или) специализированных организаций, обслуживающих внутридомовые инженерные системы, для их осмотра, ремонта или технического обслуживания.

Работы по переоборудованию и ремонту встроенных нежилых помещений, в которых расположены коммунальные объекты и инженерные сети, выполняются по техническим условиям исполнителя коммунальных услуг, согласованным с ресурсоснабжающими и сетевыми организациями.

29. Потребители тепла по надежности теплоснабжения делятся на три категории:

- к первой категории относятся потребители, в отношении которых не допускается перерывов в подаче тепловой энергии и снижения температуры воздуха в помещениях ниже значений, предусмотренных техническими регламентами и иными обязательными требованиями;
- ко второй категории относятся потребители, в отношении которых допускается снижение температуры в отапливаемых помещениях на период ликвидации аварии, но не более 54 часов:

жилых и общественных зданий до 12°C;

промышленных зданий до 8°C;

к третьей категории – остальные потребители тепла.

30. Источники теплоснабжения по надежности отпуска тепла потребителям делятся на четыре категории:

- к первой категории относятся котельные, являющиеся единственным источником тепла системы теплоснабжения и обеспечивающие потребителей первой категории, не имеющих индивидуальных резервных источников тепла - высоконадежные;
- ко второй категории – надежные;
- к третьей категории – малонадежные;
- к четвертой категории - ненадежные.

31. Нарушения заданного режима работы котельных, теплопотребляющих установок должны расследоваться эксплуатирующей организацией и учитываться в специальных журналах.

32. Расчеты допустимого времени устранения технологических нарушений:

32.1. на объектах водоснабжения - отключение ХВС 4 часа;

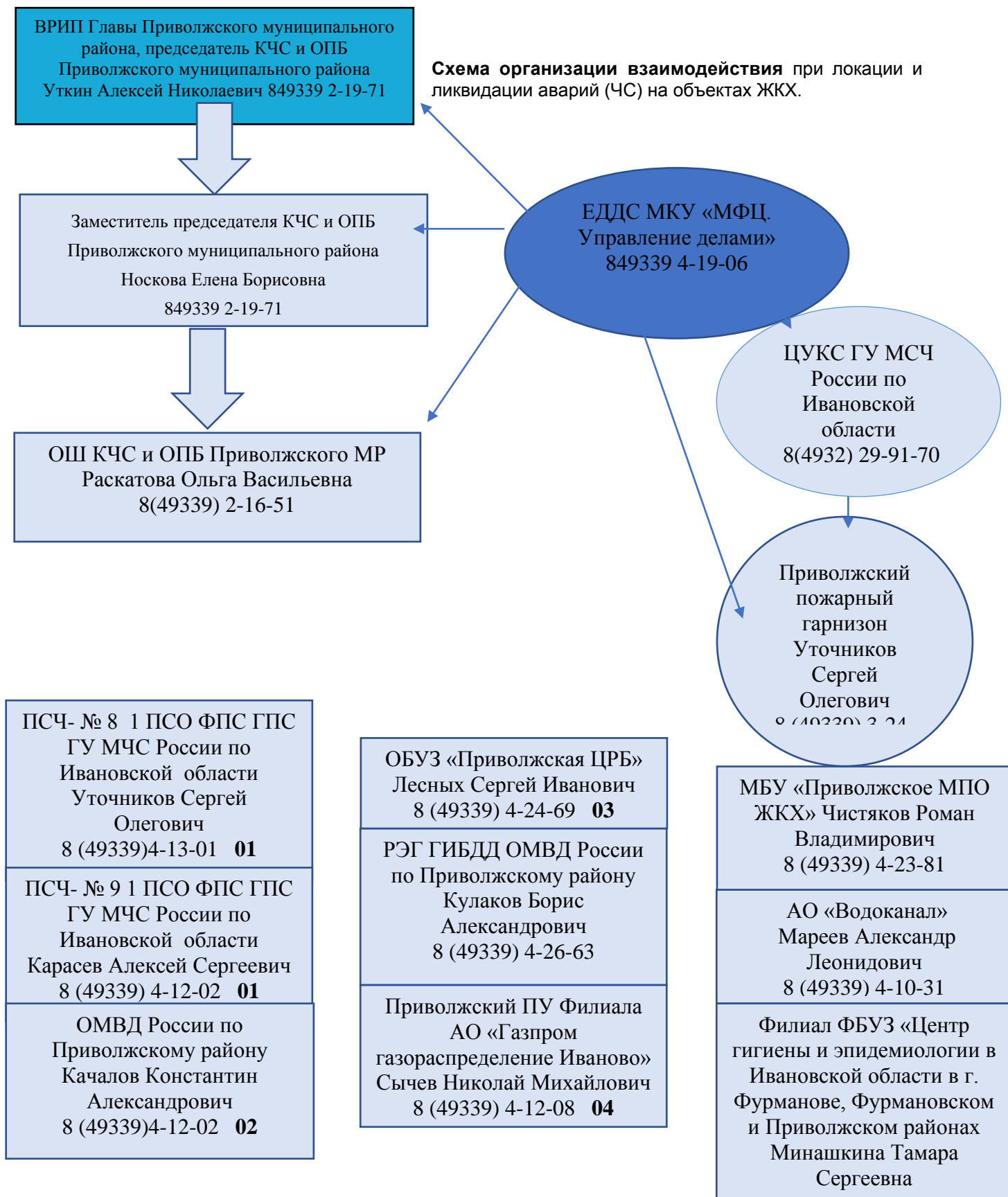
32.2. на объектах теплоснабжения:

ожидаемая температура в жилых помещениях при температуре наружного воздуха, °С/ 0, - 10, - 20, более - 20 ,

- |                                |     |     |     |     |
|--------------------------------|-----|-----|-----|-----|
| - отключение отопления 2 часа  | 18, | 18, | 15, | 15; |
| - отключение отопления 4 часа  | 18, | 15, | 15, | 15; |
| - отключение отопления 6 часов | 15, | 15, | 15, | 10; |
| - отключение отопления 8 часов | 15, | 15, | 10, | 10; |

32.3. на объектах электроснабжения – отключение электроснабжения - 3 часа.

**Схема организации взаимодействия при локализации и ликвидации аварий (ЧС) на объектах ЖКХ.**



**График  
ограничения потребителей тепловой энергии всех категорий в случае угрозы  
возникновения аварийной ситуации и при дефиците тепловой мощности тепловых источников и  
пропускной способности тепловых сетей**

Перечень объектов	Отключение потребителей теплоты по надежности теплоснабжения		
	1-я очередь III категория потребителей	2-я очередь II категория потребителей	3-я очередь I категория потребителей
Котельная г. Приволжск, ул. Волгореченская	на 13 градусов	- на 6 градусов (для жилых домов) - на 10 градусов (для промышленных зданий)	Не допускается ограничение и отключение теплоснабжения
Тепловой пункт «Баня» г. Приволжск, ул. Революционная			
Тепловой пункт «Василевская фабрика» г. Приволжск, ул. Революционная			
Тепловой пункт «Южный» г. Приволжск, ул. Фурманова			
Тепловой пункт «Рогачевская фабрика» г. Приволжск, ул. Соколова			
г. Приволжск, ул Коминтерновская, д. 36а (ТП «Котельная № 4»)			
г. Приволжск, пер. Северный, д.1б (Котельная)			

Допустимое снижение подачи теплоты для потребителей второй и третьей категорий в % нормативной величины при аварийных режимах теплоснабжения

Наименование показателя	Расчетная температура наружного воздуха для проектирования и отопления, °С		
	- 10 °С	- 20 °С	- 30 °С
Допустимое снижение подачи теплоты, %, до:			
- при температуре не ниже 12 °С (для жилых домов)	26	28	29
- при температуре не ниже 8 °С для промышленных зданий)	52	56	58

При авариях (отказах) на источнике теплоты на его выходных коллекторах в течение всего ремонтно-восстановительного периода должна обеспечиваться подача 100% необходимой теплоты потребителям **первой категории** (если иные режимы не предусмотрены договором);

Графики предусматривают режимы ограничения теплоснабжения и теплоснабжения, необходимость в которых возникает в случаях:

- понижения температуры наружного воздуха ниже расчетных значений на срок более 2-3 сут;
- непредвиденного возникновения недостатка топлива на источниках теплоты;
- возникновения недостатка тепловой мощности вследствие аварийной остановки или выхода из строя основного теплогенерирующего оборудования источников теплоты (паровых и водогрейных котлов, водоподогревателей и другого оборудования), требующего длительного восстановления;
- нарушения или угрозы нарушения гидравлического режима тепловой сети по причине сокращения расхода подпиточной воды из-за неисправности оборудования в схеме подпитки или химводоочистки, а также прекращения подачи воды на источник теплоты от системы водоснабжения;
- нарушения гидравлического режима тепловой сети из-за аварийного прекращения электропитания сетевых и подпиточных насосов на источнике теплоты и подкачивающих насосов на тепловой сети;

- повреждений тепловой сети, требующих полного или частичного отключения не резервируемых магистральных и распределительных трубопроводов.

Приложение № 2  
к постановлению администрации  
Приволжского муниципального района  
от 31.03.2025 № 167-п

**Очередность ограничения потребителей тепловой энергии по объектам  
в случае возникновения аварийной ситуации и при дефиците тепловой мощности тепловых  
источников и пропускной способности тепловых сетей**

Наименование источника теплоснабжения	Ограничение теплопотребителей по надежности теплоснабжения					
	1-я очередь III категория потребителей		2-я очередь II категория потребителей		3-я очередь I категория потребителей	
	Наименование потребителя	Адрес	Наименование потребителя	Адрес	Наименование потребителя	Адрес
<b>Приволжское городское поселение</b>						
г. Приволжск, Котельная ул. Волгореченская, д1	ООО «МаксВекь»	ул. Волгореченская, 2	МАУ ФИКС «Арена»	д. Ширяиха,42		
	ООО «Исток»	ул. Лобова,1а	МБУ «Приволжское МПО ЖКХ»	ул. Кирова, 16		
г. Приволжск котельная ул. Дружбы, д.6а	ООО «Строй – Гарант»	ул. Фабричная, 4а	ООО «Приволжское ЖКХ»	Жилые дома: пер. Фрунзе, д. 2,4 ул. Фрунзе, д. 10,11,21	МКДОУ детский сад №8	ул. Дружбы,4
				Жилые дома: ул. Фрунзе, 20а, 22а, 24а; 25	МКОУ ОШ №12	ул. Дружбы,5
	ООО «МК ГРУПП»	ул. Фрунзе,1к	ООО «Феникс»	Жилые дома: ул. Фрунзе, д.23,29,27 пер. Фрунзе, 8		
				Жилые дома: ул. Дружбы, д.1, 2, 3, 6, 7,		
г. Приволжск Котельная пер. Северный	Филиал ФГБУ «Россельхозцентр» по Ив. обл.	ул. Железнодорожная, 19а	ООО «Феникс»	Жилые дома: ул. Б.Московская, д.8,		
	ЗАО «Тандер»	ул. Железнодорожная, 15		Жилые дома: ул. Железнодорожная, д.16, 17, 18, 20 ул.		

				Станционный проезд, д.4		
			ООО «Приволжское ЖКХ»	Жилые дома: ул. Фабричная, д.4, 6, 9 Железнодорожная, д.19 ул. Ст. Разина, д. 30 Ст.Проезд, д. 10,16а, 17а, 24		
	ООО «Траст»	Станционный проезд, 9а	ООО «Городская управляющая компания г Приволжска»	Жилые дома: Фабричная, д.1а, 8,10		
	ООО «Элит»	ул. Фабричная, 4		Жилые дома: ул. Ст. Разина, д. 23, 24, 25,26,27,28,29		
				Жилые дома: Железнодорожная, д.11, 12, 14, 15, 21		
				Ст.Проезд, д. 6, 11, 18,		
				Фабричная, д. 1, 2,3,5,7		
			ПАО СК «Росгосстрах»	Станционный проезд, 4		
			ФГКУ «УВО ВНГ России»	ул. Б.Московская, 8		
			Следственное управление, Следственный комитет	ул. Б.Московская, 8		
			АО «Водоканал»	Станционный проезд		
г. Приволжск Котельная №4 г. ул. Коминтерновская, 36а	БУ Редакция газеты «Приволжская Новь»	ул. Революционная, 46	Религиозная организация «Никольский женский монастырь»	пер. 2-й Овражий, 1а	МКДОУ д/с №6	ул. Коминтерновская, 38
			ООО «Вико»	ул. Революционная, 119а	МКОУ ОШ №12	ул. Коминтерновская, 36
			МБУ «ГДК»	ул. Коминтерновская, 32	МКУ ДО ДЮСШ	ул. Коминтерновская, 32
			ОГБПОУ Фурмановский Колледж	ул. Коминтерновская, 34	ОМВД России по Приволжскому району	ул. Революционная, 52,56
			ЗАГС	ул. Революционная, 91	Прокуратура Приволжского района	ул. Революционная, 58
			ООО «Феникс»	Жилые дома: ул.		

				Революционная , 91,129 Ул. Б. Московская, 2, 4,5,6а		
			Служба судебных приставов	ул. Фрунзе, 3а		
				Жилые дома: ул. Революционная , 44, 64, 105, 109, 111, 113 ул. Экономическая, 5 ул. Политическая, 2,3,5,8а,9		
			ООО «Приволжское ЖКХ»	Жилые дома: ул. Коминтерновская, 34, 69, 71, ул. Советская, 1-1, 1-2, 1а, 17,		
г. Приволжск Тепловой пункт «Баня» ул. Революционная, д.20	ООО «Юникс»	ул. Революционная, 65	МБУ «ГДК» каток		МКДОУ д/с № 3	ул. Революционная, 26
	ООО «ПО Юпитер»	пл. Революции, 1е	Финансовое управление	ул. Революционная , 63	МКДОУ д/с № 1	ул. Коминтерновская, 20 ул. Революционная, 22
	ООО «Автоинвест»	ул. Шагова, 16	МКУ «МФЦ Управление делами»	ул. Революционная , 63	МКОУ СШ №6	ул. 1 Мая, 10
	ООО «ТПФ Ада»	ул. Революционная, 36	МКУ «ОКМС и Т»	ул. Революционная , 63	ОБУЗ «Приволжская ЦРБ»	ул. М. Московская, 37
	ООО «Солярис»	ул. Б.Московская, 3	МКУ отдел образования	ул. Революционная , 63	ОГКОУ «Приволжская школа – интернат»	пер.М.Ленинградский, 4
	ООО «Винный склад»	ул. Б.Московская, 4	МУ Редакция радио «Приволжская волна»	ул. Революционная , 63		
			ОГКУ «Соц. Защита населения»	ул. Революционная , 63		
			Статистика	ул. Революционная , 63		
			ООО ЧОП «Барьер»	ул. Революционная , 63		
			МКУ «ЦГБ»	ул. Революционная , 67		



		МКУ «ЦГБ»	ул. Революционная , 53		
		МБУ ДО ДМШ	ул. Революционная , 8		
		ГУ - Управление Пенсионного фонда	ул. Революционная , 8		
		ФБУЗ «Центр гигиены и эпидемиологии»	ул. Революционная , 24		
		ОБУСО «Приволжский ЦСО»	Ул. Льянщиков, 1		
		ФГКУ «УВО ВНГ»	ул. Революционная , 53		
		Главное управление МЧС	ул. Революционная , 71		
		МАУ «Школьник»	ул. Революционная , 20		
		МБУ «Приволжск МПО ЖКХ»	ул. Революционная , 20, 20а		
		МУП «РусЭнерго»	ул. Революционная , 20		
		МУП «Сервис-Центр»	ул. Революционная , 20		
		АО «Объединенные электрические сети»	ул. Революционная , 65		
		АО «Водоканал»	пл. Революции, 1е, а11		
		ОГКУ Приволжск ЦЗН	ул. Б.Московская, 3		
		МКУ «МФЦ Управление делами»	ул. Б.Московская, 3		
		ФКУ УИИ УФСИН	ул. Б.Московская, 3		
		ООО «ТЭС-Приволжск»	ул. Б.Московская, 3		
		ООО «Феникс»	Жилые дома: ул. Революционная , 10, ул. Энгельса, 18,		
		ООО «Приволжско	Жилые дома: ул.		

			е ЖКХ»	Революционная , 4, 6, ул. Энгельса, 16,		
				Жилые дома: ул. Революционная , д. 47, 49, 19, 36, 43, 28, 30 ул. Маяковского, 2а ул. Фролова. 1,2, 3,4, 6 ул. Б. Московская, 5; ул. К.Маркса. 6; 1 ул. М.Московская, 3а; 5; ул. Коминтерновская, 8; пер. Коминтерновский, 3, 4 пер. Фр. Энгельса, 1а, 2а, 7, ул. Льянщиков, 7		
г. Приволжск, Тепловой пункт «Василевская ф-ка» ул. Революционная			ООО «Приволжское ЖКХ»	Жилые дома: ул. Революционная , 171	Управление Судебного департамента Ивановской области	ул. Революционная, д. 118г
			ООО «Приволжское ЖКХ»	Жилые дома: ул. Революционная , 88, 108а, 108б, 108в, 118, 120, 124, 132	МКДОУ детский сад № 5 г. Приволжска	г. Приволжск. ул. Революционная, д. 126
			ООО «Феникс»	Жилые дома: ул. Революционная . 106-1, 106-2, 108, 112		
				Жилые дома: ул. Революционная , 76, 84, 110, 120а, 128, 134, 141		
				пер. Революционный, 2, 3, 4 пер. 3-й		

				Овражный, 6, 13, 16, 19 ул. Василевский двор, 5		
г. Приволжск, Тепловой пункт «Рогачевск ая ф-ка» ул.Соколов а	ООО «Заря»		ООО «Приволжск ое ЖКХ»	Жилые дома: ул. Соколова, 2, 9, 13	МҚДОУ детский сад №2 г. Приволжс ка	ул. Соколова, 1а
г. Приволжск, Тепловой пункт «Южный» ул. Фурманова			ООО «Приволжско е ЖКХ	Жилые дома: ул. Фурманова, 13, 14	МҚДОУ детский сад №10 «Солныш ко» г. Приволжс ка	ул. Фурманова, 10
			ООО «Феникс»	Жилые дома: ул. Фурманова, 16, 17	МКОУ основная . школа №1 г. При- волжска	ул. Социалистич еская, 4
			ООО «Городская управляющ ая компания» г.Приволжс ка	Жилые дома: ул. Социалистиче ская, д.2; Пер. 8- е марта, 6, ул. Фурманова, 11, 15, 18, 19, 21		

**Перечень  
абонентов, не подлежащих ограничению теплоснабжения в случае угрозы возникновения аварийной ситуации и при дефиците тепловой мощности  
тепловых источников и пропускной способности тепловых сетей**

№ п/п	Наименование источника теплоснабжения	Наименование потребителя	Адрес потребителя	Нормативно-правовой документ
1	Котельная г. Приволжск, ул. Дружбы	МКДОУ Детский сад №8	г. Приволжск, ул. Дружбы, д. 4	Приказ Министерства энергетики РФ от 12 марта 2013 г. № 103 "Об утверждении Правил оценки готовности к отопительному периоду"
		МКОУ Общеобразовательная школа №12	г. Приволжск, ул. Дружбы, д. 5	Приказ Министерства энергетики РФ от 12 марта 2013 г. № 103 "Об утверждении Правил оценки готовности к отопительному периоду"
2.	Котельная г. Приволжск, ул. Коминтерновская	МКДОУ Детский сад №6	г. Приволжск, ул. Коминтерновская, д. 38	Приказ Министерства энергетики РФ от 12 марта 2013 г. № 103 "Об утверждении Правил оценки готовности к отопительному периоду"
		МКОУ Общеобразовательная школа №12	г. Приволжск, ул. Коминтерновская, д. 36	Приказ Министерства энергетики РФ от 12 марта 2013 г. № 103 "Об утверждении Правил оценки готовности к отопительному периоду"
		ОАО РЭУ «Курский»	г. Приволжск, ул. Революционная, д. 48	Указом Президента Российской Федерации от 23.11.1995 № 1173 «О мерах по осуществлению устойчивого функционирования объектов, обеспечивающих безопасность государства»
		Управление Судебного департамента Ивановской области	г. Приволжск, ул. Революционная, д. 52	Указом Президента Российской Федерации от 23.11.1995 № 1173 «О мерах по осуществлению устойчивого функционирования объектов, обеспечивающих безопасность государства»
		Отдел МВД России по	г. Приволжск,	Указом Президента Российской Федерации

		Приволжскому району	ул. Революционная, д. 56	от 23.11.1995 № 1173 «О мерах по осуществлению устойчивого функционирования объектов, обеспечивающих безопасность государства»
		Прокуратура Приволжского района	г. Приволжск, ул. Революционная, д. 58	Указом Президента Российской Федерации от 23.11.1995 № 1173 «О мерах по осуществлению устойчивого функционирования объектов, обеспечивающих безопасность государства»
		Управление Федерально службы судебных приставов	г. Приволжск, ул. Фрунзе, д. 3а	Указом Президента Российской Федерации от 23.11.1995 № 1173 «О мерах по осуществлению устойчивого функционирования объектов, обеспечивающих безопасность государства»
		ООО Охранное агентство «ВИКО»	г. Приволжск, ул. Революционная, д. 119а	Указом Президента Российской Федерации от 23.11.1995 № 1173 «О мерах по осуществлению устойчивого функционирования объектов, обеспечивающих безопасность государства»
3.	Тепловой пункт «Баня» г. Приволжск, ул. Революционная	МКДОУ Детский сад №1	г. Приволжск, ул. Коминтерновская, д. 20, 22	Приказ Министерства энергетики РФ от 12 марта 2013 г. № 103 «Об утверждении Правил оценки готовности к отопительному периоду»
		МКДОУ Детский сад №3	г. Приволжск, ул. Революционная, д. 26	Приказ Министерства энергетики РФ от 12 марта 2013 г. № 103 «Об утверждении Правил оценки готовности к отопительному периоду»
		ОГКОУ Школа-интернат 8 вида	г. Приволжск, пер. М. Ленинградский, д. 4	Приказ Министерства энергетики РФ от 12 марта 2013 г. № 103 «Об утверждении Правил оценки готовности к отопительному периоду»
		МКОУ Средняя общеобразовательная. школа №6	г. Приволжск, ул. 1-го Мая, д. 10	Приказ Министерства энергетики РФ от 12 марта 2013 г. № 103 «Об утверждении Правил оценки готовности к отопительному периоду»
		ФГКУ «5 отряд Федеральной противопожарной. службы»	г. Приволжск, ул. Революционная, д. 71	Указом Президента Российской Федерации от 23.11.1995 № 1173 «О мерах по осуществлению устойчивого функционирования объектов, обеспечивающих безопасность государства»

		ФГКУ «Управление вневедомственной охраны»	г. Приволжск, ул. Революционная, д. 53а	Указом Президента Российской Федерации от 23.11.1995 № 1173 «О мерах по осуществлению устойчивого функционирования объектов, обеспечивающих безопасность государства»
		ОБУЗ «Приволжская ЦРБ»	г. Приволжск, ул. М. Московская, д. 37	Приказ Министерства энергетики РФ от 12 марта 2013 г. № 103 «Об утверждении Правил оценки готовности к отопительному периоду»
4.	Тепловой пункт «Василевская ф-ка» г. Приволжск, ул. Революционная	МКДОУ Детский сад №5	г. Приволжск, ул. Революционная, д. 126	Приказ Министерства энергетики РФ от 12 марта 2013 г. № 103 «Об утверждении Правил оценки готовности к отопительному периоду»
5.	Тепловой пункт «Рогачевская ф-ка» г. Приволжск, ул. Соколова	МКДОУ Детский сад №2	г. Приволжск, ул. Соколова, д. 1а	Приказ Министерства энергетики РФ от 12 марта 2013 г. № 103 «Об утверждении Правил оценки готовности к отопительному периоду»
6.	Тепловой пункт «Южный» г. Приволжск, ул. Фурманова	МКДОУ Детский сад №10	г. Приволжск, ул. Фурманова, д. 10	Приказ Министерства энергетики РФ от 12 марта 2013 г. № 103 «Об утверждении Правил оценки готовности к отопительному периоду»
		МКОУ средняя. школа №1	г. Приволжск, ул. Социалистическая, д.4	Приказ Министерства энергетики РФ от 12 марта 2013 г. № 103 «Об утверждении Правил оценки готовности к отопительному периоду»

**Сведения по объектам теплоснабжения, расположенным на территории Приволжского городского поселения и возможным последствиям аварий на этих объектах**

№ п/п	Муниципальное образование, адрес котельной	Балансодержатель, собственник	Установленные котлы			Режим работы котлов		Вид топлива		Подключенные потребители, в т.ч. жилые дома, дошкольные учреждения, школы, лечебные учреждения	Наличие ХВП	Установленная мощность Гкал/ч	Подключенная нагрузка Гкал/ч	Состояние и наличие РТХ
			Марка	Кол-во, шт.	Год установки	паровые	водогрейные	газ	мазут					
1	2	3	4	5	6	7	8	9	10	11	12	13	14	15
Приволжское городское поселение														
1	Приволжский муниципальный район г.Приволжск. Центральная котельная ул.Волгореченская,1	аренда	ТП-35У ТП-35У ТП-35У ГМ-50-14/250 «Ural-Power» UPG 6000 «Ural-Power» UPG 6001	1 1 1 1 1	1982 1982 1982 1986 2019 2019	пар пар пар пар пар		Газ газ газ газ газ		ООО «Промдеталь»	есть	21,64 20,28 20,28 26,26 4,195 4,195	21, 189 0	имеется

2	Приволжский муниципальный район г.Приволжск. Котельная пер.Северный,д .1б	аренда	ДКВР 4-13	1	1974	пар		Газ газ газ	ЗАО «Тандер»  ИП Яшкина Н. В.  ул. Ст. Разина, 26, 28, 30; Ст. проезд, 10, 11, 23, 24, 25, 26  Филиал ФГБУ «Россельхозцентр» по Ив. обл  ул. Фабричная, 1, 1а, 2, 3, 4, 5, 6, 7, 8, 9, 10; ул. Железнодорожная, 16, 17, 18, 19, 20; ул. Ст. проезд, 4; Б. Московская, 8  ул. Ст. Разина, 23, 24, 25, 27, 29; ул. Ст. проезд, 6	есть	2,50	3,0 770	имеется
			ДКВР 4-13	1	1986	пар					2,50		
			ДКВР 4-13	1	2007	пар					1,30		
3	Приволжский муниципальный район г.Приволжск, ул.Дружбы, д.6А	аренда	КВа-1,74	1	2006		Вдг вдг вдг	Газ газ газ	ООО «Строй-Гарант»  ул. Дружбы, 1, 2, 3, 6, 7; пер. Фрунзе, д. 2, 4, 8; ул. Фрунзе, д. 10, 11, 20а,21, 22а, 23, 24а, 25, 27, 29  ООО «ТекстильСипано»  ул. Фрунзе, д. 1, 2, 3, 4, 5, 6, 7, 8, 9; пер. Рабочий, 6, 8; ул. Ст. проезд, 16, 17, 18, 19, 20	есть	1,5	2,5 9	имеется
			Ква-2,0ГМ	1	2020						1,7		
			КВЖ-2- 115ГМ	1	2006						1,7		



										ул. Дружбы, 4 ул. Дружбы, 5				
--	--	--	--	--	--	--	--	--	--	--------------------------------	--	--	--	--

Приложение №5  
к постановлению администрации  
Приволжского муниципального района  
от 31.03.2025 № 167-п

**Расчет населения, попадающего в зону отключения теплоснабжения**

№ n/n	Наименование муниципального образования (муниципальный район, городской округ)	Количество котельных/ТЭЦ, шт.	Количество, попадающих под отключение данного ГРС						
			Населенных пунктов, ед.	Домов, ед.	Населения в них тыс. чел.	Объекты образования, ед.	Населения в них тыс. чел	Объекты здравоохранения ед.	Населения в них, чел.
1	Приволжское городское поселение	3	1	3235	14047	10	2584	1	32

**Расчет состава сил и средств, привлекаемых для ликвидации аварии на объектах теплового хозяйства**

№ п/п	Наименование муниципального образования	Количество подразделений	Личный состав	Количество техники			Марка автомобиля
				Всего	В том числе		
					Специальная	Транспортная	
1	Приволжский муниципальный район	1	7	1 (арендуют у другой организации)	1		Газель

### Перечень пунктов временного обогрева

Пункты длительного проживания отсутствуют. Имеются пункты временного размещения.

Перечень учреждений (зданий, сооружений), предназначенных для развертывания пунктов временного размещения населения на территории Приволжского городского поселения.

№ пп	Наименование муниципального образования	Полное наименование организации	Место расположения, телефон	Должность, ФИО ответственного лица
1.	Приволжское городское поселение	МБУ «Городской дом культуры», Вместимость: 50 чел.	г. Приволжск, ул. Коминтерновская, д. 32. тел. 4-22-97	Директор Зеленова Наталья Владимировна

**Расчет транспортных средств для эвакуации населения из районов возможных чрезвычайных ситуаций.**

№ п/п	Наименование муниципального образования	Наименование и адрес организации и поставщика транспортных средств	ФИО руководителя, № телефона	Наличие автотранспорта(ед)			Время готовности и, Ч+	
				Всего	в том числе			
					Автобус, ед./местимость	Грузовой транспорт.ед./местимость		Другой транспорт, ед./местимость
1	Приволжский муниципальный район	МАУ «Школьник»	Новикова Елена Александровна 8(49339) 4-18-98	16	9 ПАЗ/23 2 ПАЗ/31	-	3 Газель/11 1 Газель/16 2 Газель/19 2 Газель/17	Ч+1

**РАСЧЕТ НА ПРОВЕДЕНИЕ ЭВАКУАЦИИ НАСЕЛЕНИЯ:**

На территории района отсутствуют потенциально-опасные объекты, и эвакуация своего населения не проводится. Пострадавшее население размещается в пунктах временного размещения.

В соответствии с планом гражданской обороны и чрезвычайных ситуаций Приволжского муниципального района территория Приволжского района является безопасным районом и проведение эвакуации населения из зон возможных опасностей в районе не проводится. Пострадавшее население размещается в пунктах временного размещения.

Для первоочередного жизнеобеспечения населения, пострадавшего при чрезвычайных ситуациях природного и техногенного характера, оснащения аварийно-спасательных формирований, спасательных служб и нештатных формирований по обеспечению выполнения мероприятий по проведению аварийно-спасательных и других неотложных работ при чрезвычайных ситуациях природного и техногенного характера создан запас материально-технических, продовольственных, медицинских и иных средств.

**Сведения по объектам электроснабжения, расположенными на территории Приволжского городского поселения и возможным авариям на этих объектах**

№	Наименование муниципального образования (городской округ, муниципального района)	Трансформаторные подстанции									Линии электропередачи, км.										
		0,4кВ	6-10кВ	35кВ	110кВ	220кВ	330кВ	500кВ	750кВ	Всего	0,4кВ	6-10кВ	35кВ	110кВ	220кВ	330кВ	500кВ	750кВ	Всего	В т.ч. ветхие	
1	Приволжский муниципальный район									275											
город		49	52							275	210	45								669	

**Сведения об объектах и населении, попадающие в зону отключения трансформаторных подстанций**

№ п/п	Наименование муниципального образования (муниципальный район, городской округ)	Наименование линии	Количество, попадающих под отключение данного ГРС								
			Населенных пунктов, ед.	Домов, ед.	Населения в них, тыс. чел.	СЗО, ед.	Населения в них, тыс. чел.	Объекты образования, ед.	Населения в них, тыс. чел.	Объекты здравоохранения, ед.	Населения в них, тыс. чел.
1.	Приволжское городское проселение	ПС Приволжск	24	1224		13		4		4	
		605	6	514		4		1		2	
		609	8	357		4		0		1	
		612	6	237		1		1		1	
		613	4	116		4		2		0	

**Перечень автономных источников электропитания**

№ п/п	Вид электростанции (перевозимые, самоходные)	Кол-во	Марка	Мощность	Тип топлива	Местоположение	Обслуживающая организация
4	передвижной		Аккумуляторы СК-10	380 амп/час		г.Приволжск, ул.Советская. д.2	Филиал ОАО «Ростелеком»
5	передвижной	1	PATRIOT-5.5 RPG-6500	5,5 кВт	Бензин А-80	г. Приволжск, ул. М.Московская, д.37.	ОБУЗ «Приволжская ЦРБ»
7	передвижной	1 1	Генератор	50 кВт 6 кВт	А-92 А-92	г.Приволжск, ул. Фролова, д.10	ОАО МРСК «Центра и Приволжья» филиала Ивэнерго Приволжские РЭС

от 31.03.2025 № 167-п

**Сил и средств, для ликвидации аварии на объектах ТЭК и ЖКХ на территории Приволжского городского поселения**

№ п/п	Наименование муниципального образования (городской округ, муниципальный район)	Количество												ИТОГО за муниципальное образование		
		по тепловому хозяйству			по энергетике			по газовому хозяйству			по водо- и канализационному хозяйству			бригады	л/с	техники
		бригады	л/с	техники	бригады	л/с	техники	бригады	л/с	техники	бригады	л/с	техники			
1	Приволжский муниципальный район	4	22	6	4	10	6	-	-	-	3	3*4	7	11	44	19

**СВЕДЕНИЯ**

**Сил и средств для ликвидации аварии на объектах ТЭК и ЖКХ на территории Приволжского городского поселения**

№ п/п	Наименование муниципального образования (городской округ, муниципальный район)	1 эшелон			2 эшелон			Резерв			ИТОГО		
		Аварийно-восстановительные бригады (ед.)	Л/с (чел.)	Техника (ед.)	Аварийно-восстановительные бригады (ед.)	Л/с (чел.)	Техника (ед.)	Аварийно-восстановительные бригады (ед.)	Л/с (чел.)	Техника (ед.)	Аварийно-восстановительные бригады (ед.)	Л/с (чел.)	Техника (ед.)
1	Приволжский муниципальный район	1	2	1	2	6	3	1	2	2	4	10	6



